

1. Для настройки роутера необходимо открыть любой браузер компьютера (например, Internet Explorer, Mozilla, Opera, Google Chrome...). В адресной строке введите адрес: 192.168.0.1. Появится окошко с требованием ввести логин и пароль (по умолчанию они вводятся admin/admin), после чего открывается внутренний интерфейс роутера:

TP-LINK® Беспроводной маршрутизатор серии N
Модель № TL-WR841N/TL-WR841ND

Состояние

Версия прошивки: 3.14.19 Build 130620 Rel.63894n
Версия оборудования: WR841N v8 00000000

Локальная сеть

MAC-адрес: E8-94-F6-D1-E3-34
IP-адрес: 192.168.0.1
Маска подсети: 255.255.255.0

Беспроводной режим

Беспроводное вещание: Включено
Имя беспроводной сети (SSID): TP-LINK_D1E334
Режим: 11bgn смешанный
Ширина канала: Автоматический
Канал: Автоматически (Текущий канал 7)
Макс. скорость передачи данных: 300 Мбит/с
MAC-адрес: E8-94-F6-D1-E3-34
Состояние WDS: Выключено

WAN

MAC-адрес: E8-94-F6-D1-E3-35
IP-адрес: 212.19.8.254
Маска подсети: 255.255.255.255

PPPoE(Соеди

Справка: Состояние

На странице **Состояние** отображается текущая информация по состоянию и настройкам маршрутизатора. Вся информация предназначена только для чтения.

Локальная сеть - Указанные ниже параметры применяются для порта LAN маршрутизатора. Их можно настроить на странице **Сеть** -> **Локальная сеть**.

- **MAC-адрес** - Физический адрес маршрутизатора в локальной сети.
- **IP-адрес** - IP-адрес маршрутизатора в локальной сети.
- **Маска подсети** - Маска подсети для IP-адреса локальной сети.

Беспроводной режим - Здесь содержатся текущие настройки и информация по беспроводному режиму. Вы можете настроить их на странице **Беспроводной режим** -> **Настройки беспроводного режима**.

- **Беспроводное вещание** - Отображает информацию о том, включена или выключена эта функция маршрутизатора.
- **Имя беспроводной сети (SSID)** - Имя

2. Обновление ПО.

Перед началом настройки, нужно сменить прошивку на более новую, обязательно учитывая версию (V). Новую прошивку можно скачать с официального сайта tp-link, для модели WR-841N: <http://www.tp-link.ru/support/download/?model=TL-WR841N>. Зайдите в раздел «Системные инструменты», нажмите на вкладку «Обновление встроенного ПО». С помощью кнопки «Выберите файл», выберите на компьютере закаченную Вами прошивку и нажмите кнопку «Обновить»:

3. Настройка Интернет.

Для настройки интернет соединения из списка слева выберите раздел «Сеть» и в нем нажмите на вкладку «WAN». Тип WAN соединения выбирается PPPoE/Россия PPPoE. В специально отведенные поля нужно ввести Ваши учетные данные: имя пользователя, пароль и подтверждение пароля.

Для работы ресурсов локальной сети, нужно поставить галочку «Динамический IP».

После проведения любых манипуляций необходимо обязательно нажимать кнопку «Сохранить»!

TP-LINK® Беспроводной Маршрутизатор серии N, д...
Модель № TL-WR74

Состояние
Быстрая настройка
Функция QSS
Сеть
WAN
- Локальная сеть
- IPTV
- Клонирование MAC-адреса
Беспроводной режим
DHCP
Переадресация
Безопасность
Родительский контроль
Контроль доступа
Расширенные настройки маршрутизации
Контроль пропускной способности
Привязка IP- и MAC-адресов
Динамический DNS
Системные инструменты

WAN

Тип WAN соединения: PPPoE/Россия PPPoE

Подключение PPPoE:

Имя пользователя: pppetestom
 Пароль:
 Подтвердите пароль:

Вторичное подключение: Отключить Динамический IP Статический IP (Dual Access/Россия PPPoE)

IP-адрес: 10.0.134.159
 Маска подсети: 255.255.255.0

Режим WAN подключения: Подключить по требованию
 Максимальное время простоя: 0 минут(ы) (0 означает, что соединение будет активным постоянно.)
 Подключить автоматически
 Подключить по расписанию
 Период времени: 0 : 0 (ЧЧ:ММ) до 23 : 59 (ЧЧ:ММ)
 Подключить вручную
 Максимальное время простоя: 0 минут(ы) (0 означает, что соединение будет активным постоянно.)
 Подключено

4. Настройка Wi-Fi.

Для настройки Wi-Fi соединения перейдите в раздел «Беспроводной режим» и выберите вкладку «Настройка беспроводного режима». Здесь вводится имя Вашей Wi-Fi сети (SSID):

TP-LINK® Беспроводной Маршрутизатор серии N, д...
Модель № TL-WR74

Состояние
Быстрая настройка
Функция QSS
Сеть
Беспроводной режим
- Настройки беспроводного режима
- Защита беспроводного режима
- Фильтрация MAC-адресов
- Расширенные настройки
- Статистика беспроводного режима
DHCP
Переадресация
Безопасность
Родительский контроль
Контроль доступа
Расширенные настройки маршрутизации
Контроль пропускной способности
Привязка IP- и MAC-адресов
Динамический DNS
Системные инструменты

Настройки беспроводного режима

Имя сети: TEST (Также называется SSID)
 Регион: Россия

Предупреждение: Убедитесь, что вы правильно выбрали страну, чтобы соответствовать местным законам. Некорректные настройки могут вызвать помехи.

Канал: Авто
 Режим: 11bgn смешанный
 Ширина канала: Авто

Включить беспроводное вещание роутера
 Включить широковещание SSID
 Включить WDS

Для защиты Wi-Fi сети выберите вкладку «Защита беспроводного режима». Режим защиты установите WPA-Personal/WPA2-Personal и введите ключ безопасности сети (Ваш пароль от Wi-Fi):

TP-LINK® Беспроводной M

Состояние

Быстрая настройка

Функция QSS

Сеть

Беспроводной режим

- Настройки беспроводного режима

- Защита беспроводного режима

- Фильтрация MAC-адресов

- Расширенные настройки

- Статистика беспроводного режима

DHCP

Переадресация

Безопасность

Родительский контроль

Контроль доступа

Расширенные настройки маршрутизации

Контроль пропускной способности

Привязка IP- и MAC-адресов

Динамический DNS

Системные инструменты

Ключ 4: Отключить ▾

WPA/WPA2 - Enterprise

Версия: Автоматическая ▾

Шифрование: Автоматическая ▾

IP-адрес Radius-сервера:

Radius-порт: 1812 (1-65535, 0 означает порт по умолчанию 1812)

Пароль Radius-сервера:

Период обновления группового ключа: 0 (в секундах, минимальное значение 30, 0 означает отсутствие обновления)

WPA-Personal/WPA2-Personal(Рекомендуется)

Версия: Автоматическая ▾

Шифрование: Автоматическая ▾

Пароль PSK: 12345678

(Вы можете ввести ASCII символы в диапазоне между 8 и 63 или шестнадцатеричные символы в диапазоне между 8 или 64.)

Период обновления группового ключа: 0 (в секундах, минимальное значение 30, 0 означает отсутствие обновления)

5. Настройка IPTV.

Для настройки IPTV через приставку, в разделе «Сеть» выберите вкладку «IPTV». В основном поле выберите порты роутера, которые будут настроены в режиме «Мост» для подключения в них цифровой приставки (4 либо 3 и 4):

TP-LINK® Беспроводной

Состояние

Быстрая настройка

Функция QSS

Сеть

- WAN

- Локальная сеть

- IPTV

- Клонирование MAC-адреса

Беспроводной режим

DHCP

Переадресация

Безопасность

Родительский контроль

Контроль доступа

Режим

Режим: Мост ▾

Порт для IPTV: LAN4 ▾

LAN4

LAN3 и LAN4

Для корректной работы IPTV плеера на ПК через Wi-Fi, необходимо в разделе «Беспроводной режим» выбрать вкладку «Расширенные настройки» и поставить галочку «Активировать WMM»:

TP-LINK®

Состояние
Быстрая настройка
Функция QSS
Сеть
Беспроводной режим
- Настройки беспроводного режима
- Защита беспроводного режима
- Фильтрация MAC-адресов
- **Расширенные настройки**
- Статистика беспроводного режима
DHCP
Переадресация
Безопасность
Родительский контроль
Контроль доступа
Расширенные настройки маршрутизации
Контроль пропускной способности
Привязка IP- и MAC-адресов
Динамический DNS
Системные инструменты

Расширенные настройки

Интервал маяка: 100 (40-1000)
 Порог RTS: 2346 (256-2346)
 Порог Фрагментации: 2346 (256-2346)
 Интервал DTIM: 1 (1-255)

Активировать WMM
 Активировать Short GI (короткий защитный интервал)
 Активировать AP Isolation (изоляция точки доступа)

Сохранить

6. Настройка безопасности роутера.

Для настройки безопасности роутера нужно запаролить доступ к нему. Зайдите в раздел «Системные инструменты», выберите вкладку «Пароль». Здесь можно сменить имя пользователя и пароль для доступа к настройкам роутера (т.к. по умолчанию они admin/admin):

TP-LINK®

Состояние
Быстрая настройка
Функция QSS
Сеть
Беспроводной режим
DHCP
Переадресация
Безопасность
Родительский контроль
Контроль доступа
Расширенные настройки маршрутизации
Контроль пропускной способности
Привязка IP- и MAC-адресов
Динамический DNS
Системные инструменты
- Настройка времени
- Диагностика
- Обновление встроенного ПО
- Заводские настройки
- Резервная копия и Восстановление
- Перегрузка
- **Пароль**
- Системный журнал
- Статистика

Пароль

Имя пользователя и пароль не должны превышать 14 символов в длину и не должны включать пробелы!

Предыдущее имя пользователя:
 Предыдущий пароль:

Новое имя пользователя:
 Новый пароль:
 Подтвердите пароль:

Сохранить

7. Настройка домашней сети.

а) Для работы домашней сети RedcomDC++ сначала нужно настроить на роутере проброс портов. Для этого зайдите в раздел DHCP и выберите вкладку «Список клиентов DHCP». В основном поле отобразится список устройств, подключенных к роутеру. Среди них выберите тот компьютер, на котором будет настраиваться клиент DC++, скопируйте его МАК-адрес и IP-адрес.

TP-LINK®

- Состояние
- Быстрая настройка
- Функция QSS
- Сеть
- Беспроводной режим
- DHCP**
 - Настройки DHCP
 - Список клиентов DHCP
 - Резервирование адресов
- Переадресация
- Безопасность
- Родительский контроль
- Контроль доступа
- Расширенные настройки маршрутизации
- Контроль пропускной способности
- Привязка IP- и MAC-адресов
- Динамический DNS
- Системные инструменты

Список клиентов DHCP

ID	Имя клиента	MAC-адрес	Назначенный IP-адрес	Срок действия адреса
1	Test	00-24-54-D1-DB-49	192.168.0.101	01:36:53

б) В том же разделе (DHCP) выберите вкладку «Резервирование адресов». Нажмите на кнопку «Добавить новый».

TP-LINK®

- Состояние
- Быстрая настройка
- Функция QSS
- Сеть
- Беспроводной режим
- DHCP**
 - Настройки DHCP
 - Список клиентов DHCP
 - Резервирование адресов
- Переадресация
- Безопасность
- Родительский контроль
- Контроль доступа
- Расширенные настройки маршрутизации
- Контроль пропускной способности
- Привязка IP- и MAC-адресов
- Динамический DNS
- Системные инструменты

Резервирование адресов

ID	MAC-адрес	Зарезервированный IP-адрес	Состояние	Редактировать
<input type="button" value="Добавить новый"/> <input type="button" value="Включить все"/> <input type="button" value="Отключить все"/> <input type="button" value="Удалить все"/>				
<input type="button" value="Предыдущая"/> <input type="button" value="Следующая"/>				

Здесь нужно прописать (вставить ранее скопированные) МАК-адрес компьютера и IP-адрес, который в дальнейшем будет назначаться этому компьютеру.

TP-LINK®

- Состояние
- Быстрая настройка
- Функция QSS
- Сеть
- Беспроводной режим
- DHCP**
 - Настройки DHCP
 - Список клиентов DHCP
 - Резервирование адресов
- Переадресация
- Безопасность
- Родительский контроль
- Контроль доступа
- Расширенные настройки маршрутизации
- Контроль пропускной способности
- Привязка IP- и MAC-адресов
- Динамический DNS
- Системные инструменты

Добавить или изменить запись резервирования адреса

MAC-адрес:
 Зарезервированный IP-адрес:
 Состояние:

После нажатия кнопки «Сохранить» для того, чтобы изменения вступили в силу, роутеру потребуется перезагрузка. После нее за данным компьютером будет закреплен постоянный IP-адрес.

The screenshot shows the TP-LINK web interface. On the left is a navigation menu with the following items: Состояние, Быстрая настройка, Функция QSS, Сеть, Беспроводной режим, DHCP (highlighted), - Настройки DHCP, - Список клиентов DHCP, Резервирование адресов (highlighted), Переадресация, Безопасность, Родительский контроль, Контроль доступа, Расширенные настройки маршрутизации, Контроль пропускной способности, Привязка IP- и MAC-адресов, Динамический DNS, Системные инструменты. The main content area is titled "Резервирование адресов" and contains a table with the following data:

ID	MAC-адрес	Зарезервированный IP-адрес	Состояние	Редактировать
1	00-24-54-D1-DB-49	192.168.0.101	Включено	Редактировать Удалить

Below the table are buttons: "Добавить новую...", "Включить все", "Отключить все", "Удалить все". A red box highlights the text "Нажмите здесь" in the instruction: "Изменение конфигурации DHCP вступит в силу только после перезагрузки маршрутизатора. Нажмите здесь, чтобы произвести перезагрузку." At the bottom are "Предыдущая" and "Следующая" buttons.

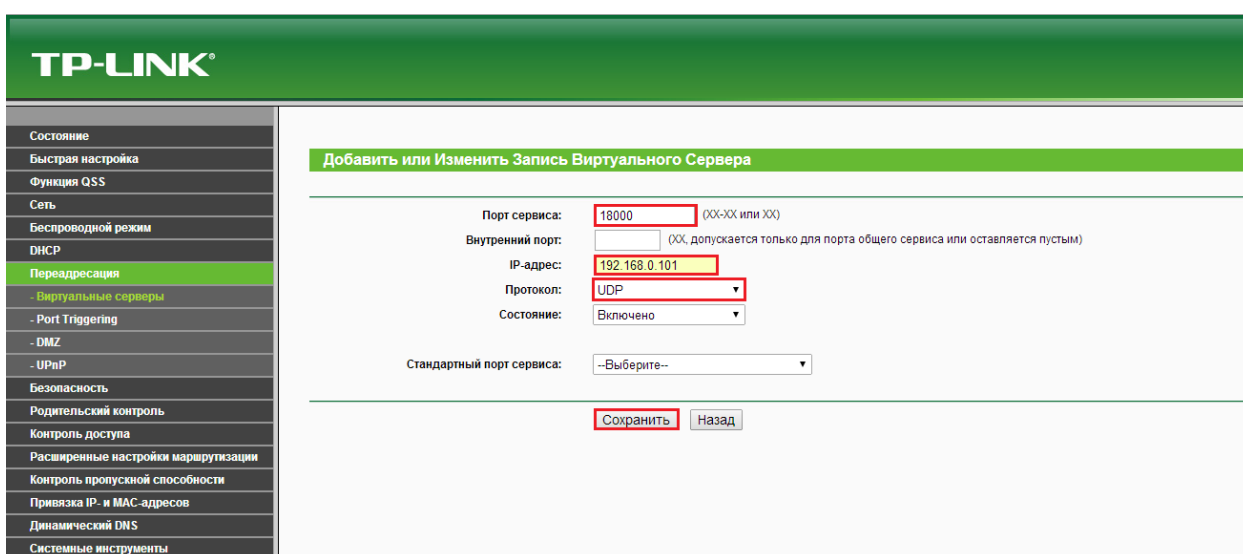
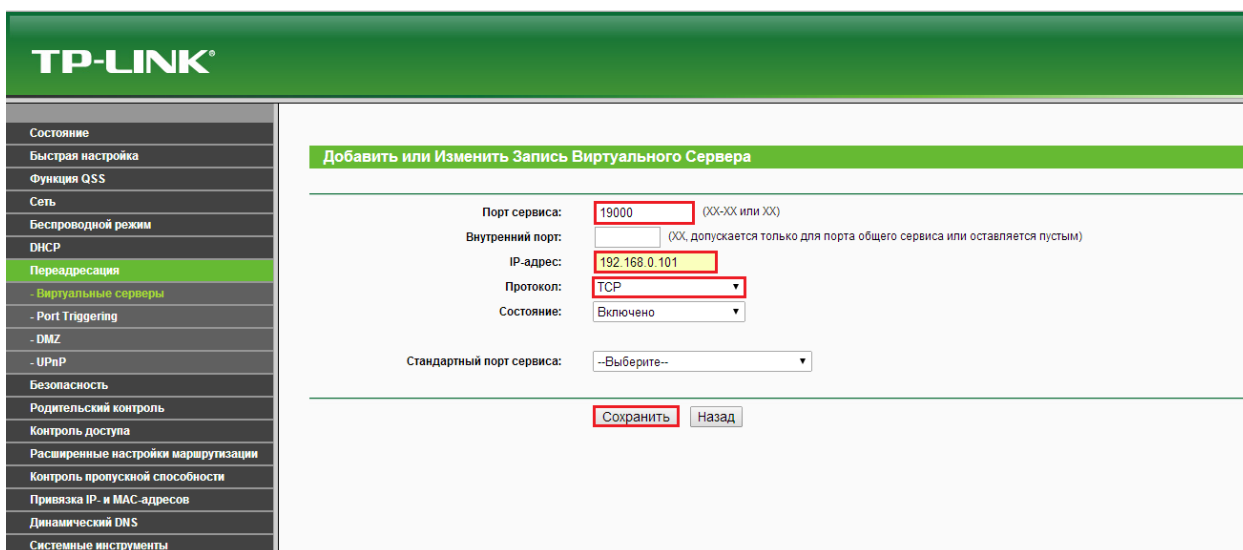
в) Зайдите в раздел «Переадресация», вкладка «Виртуальные серверы», нажмите на кнопку «Добавить новый».

The screenshot shows the TP-LINK web interface. On the left is a navigation menu with the following items: Состояние, Быстрая настройка, Функция QSS, Сеть, Беспроводной режим, DHCP, Переадресация (highlighted), - Виртуальные серверы (highlighted), - Port Triggering, - DMZ, - UPnP, Безопасность, Родительский контроль, Контроль доступа, Расширенные настройки маршрутизации, Контроль пропускной способности, Привязка IP- и MAC-адресов, Динамический DNS, Системные инструменты. The main content area is titled "Виртуальные Серверы" and contains a table with the following data:

ID	Порт сервиса	Внутренний порт	IP-Адрес	Протокол	Состояние	Изменить
----	--------------	-----------------	----------	----------	-----------	----------

Below the table are buttons: "Добавить нов", "Включить все", "Отключить все", "Удалить все". At the bottom are "Предыдущая" and "Следующая" buttons.

Здесь назначается номер порта (он должен иметь значение больше 5000). Порты задаются отдельно для каждого из протоколов, TCP и UDP.



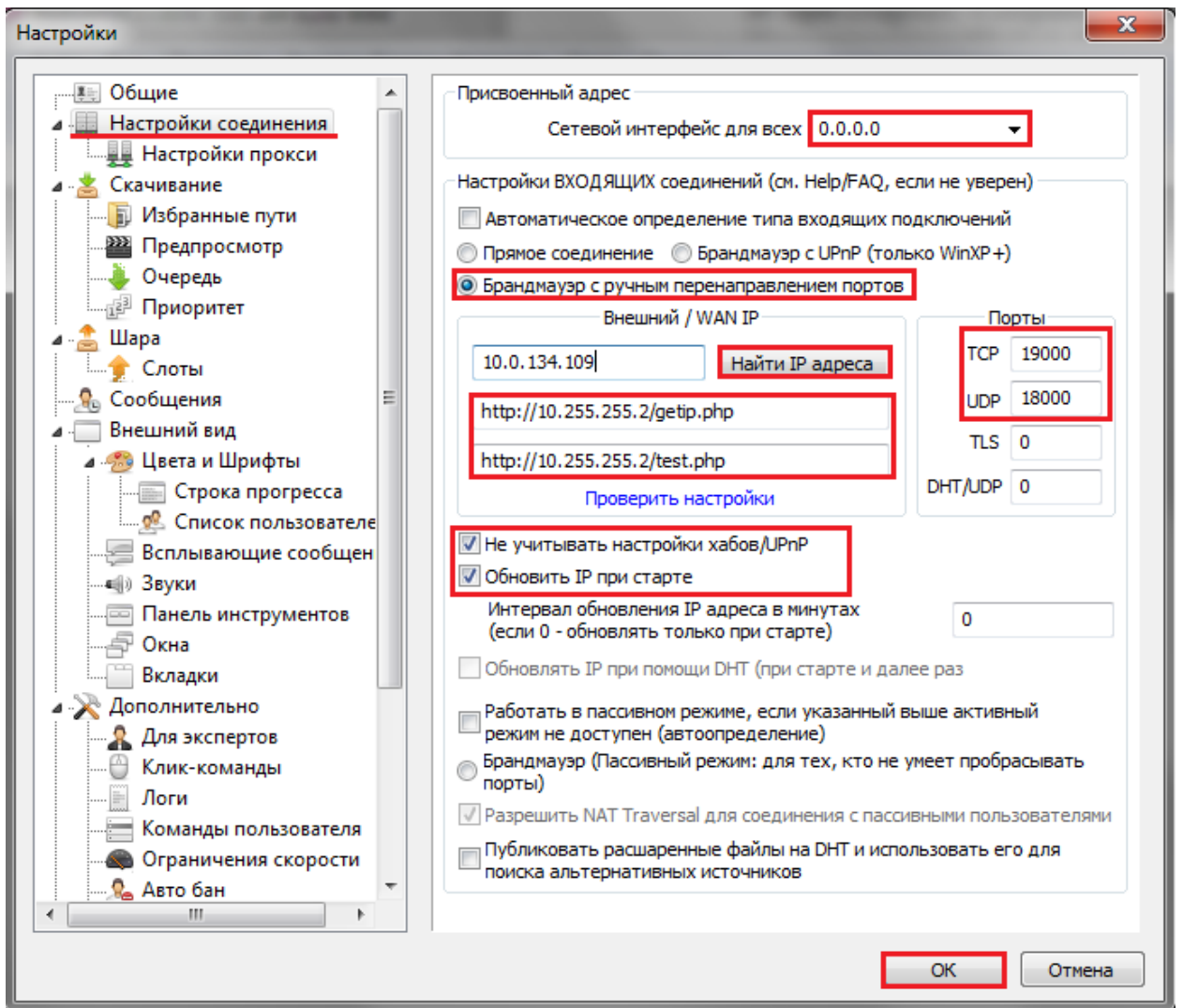
8. Настройка клиента RedcomDC++.

а) Скачайте программу RedcomDC++ с сайта <http://flylink.homenet.redcom.ru/> и установите, следуя инструкции.

б) Откройте Файл → Настройки → Настройки соединения. В настройках необходимо поставить галочку на пункте «Брандмауэр с ручным перенаправлением портов», прописать порты TCP и UDP – те, которые были указаны в настройках роутера. При нажатии на кнопку «Найти IP адреса», в окошке слева должен появиться адрес 10.0.X.X, поставьте галочки «Не учитывать настройки хабов/UPnP» и «Обновить IP при старте». Сохраните настройки, нажав кнопку «ОК».

Если предполагается работа Flylink DC++ на нескольких компьютерах, то порты на каждом компьютере должны быть разные;

В общем случае настройки должны выглядеть так:



в) Для того, чтобы изменения вступили в силу, нужно перезапустить программу (Файл → Выход).